

สรุปภาวะการค้าชายแดนไทย-มาเลเซียและการค้าระหว่างประเทศ
จังหวัดสงขลาประจำเดือน กันยายน ๒๕๖๔

Songkhla Border Trade -Sep-๒๐๒๑

๑. ภาพรวมการค้าชายแดนจังหวัดสงขลา

จังหวัดสงขลา มีมูลค่าการค้าชายแดนไทย-มาเลเซียในสัดส่วนที่สูง คิดเป็นร้อยละ ๙๗ ของมูลค่าการค้ารวมของชายแดนไทย-มาเลเซีย โดยมูลค่าการค้าไทย-มาเลเซียด้านจังหวัดสงขลา เดือนกันยายน ๒๕๖๔ มีมูลค่าการค้าชายแดนทั้งสิ้น ๕๓,๖๘๖.๖๒ ล้านบาท เพิ่มขึ้นจากเดือนก่อน ๔,๓๑๖.๖๗ ล้านบาท (ร้อยละ ๘.๗๔) และเมื่อเทียบกับเดือนเดียวกันของปี ๒๕๖๓ มูลค่าเพิ่มขึ้น ๑๓,๑๕๒.๒๗ ล้านบาท (ร้อยละ ๓๒.๔๕) ด้านศุลกากรจังหวัดสงขลา มีจำนวน ๓ ด้าน ประกอบด้วย ด้านศุลกากรสะเดา ด้านศุลกากรปาดังเบซาร์ และด้านศุลกากรบ้านประกอบ

- มูลค่าการส่งออก ๓๐,๔๖๗.๐๖ ล้านบาท เพิ่มขึ้นจากเดือนก่อน ๒,๕๘๓.๓๙ ล้านบาท (ร้อยละ ๘.๒๖) เพิ่มขึ้นจากเดือนเดียวกันของปีก่อน ๙,๔๙๙.๙๗ ล้านบาท (ร้อยละ ๔๕.๓๑) โดยสินค้าส่งออกที่มีมูลค่าเพิ่มขึ้นได้แก่ เครื่องคอมพิวเตอร์ อุปกรณ์และส่วนประกอบ, ไม้และผลิตภัณฑ์ไม้, แผงวงจรไฟฟ้า, เครื่องจักรกลและส่วนประกอบของเครื่องจักรกล, เครื่องวิดีโอ เครื่องเสียง อุปกรณ์และส่วนประกอบ, เคมีภัณฑ์

- มูลค่าการนำเข้า ๒๓,๒๑๙.๕๖ ล้านบาท เพิ่มขึ้นจากเดือนก่อน ๑,๗๓๓.๒๘ ล้านบาท (ร้อยละ ๘.๐๗) เพิ่มขึ้นจากเดือนเดียวกันของปีก่อน ๓,๖๕๒.๓๐ ล้านบาท (ร้อยละ ๑๘.๖๗) สินค้านำเข้าที่มีมูลค่าเพิ่มขึ้นในเดือนนี้ได้แก่ เครื่องคอมพิวเตอร์ อุปกรณ์และส่วนประกอบ, เครื่องจักรไฟฟ้าและส่วนประกอบ, เครื่องจักรกลและส่วนประกอบ, แผงวงจรไฟฟ้า, ผลิตภัณฑ์ทำจากพลาสติก, ส่วนประกอบและอุปกรณ์ยานยนต์

- ดุลการค้า เกินดุลมูลค่า ๗,๒๔๗.๕๐ ล้านบาท

๑.๑ สัดส่วนการค้าชายแดนจำแนกรายด้านของจังหวัดสงขลา เดือน กันยายน ๒๕๖๔

- ด้านศุลกากรสะเดา มูลค่ารวม ๔๐,๕๖๓.๖๓ ล้านบาท (๗๕.๕๖%) เป็นการค้าแบบเกินดุล
- ด้านศุลกากรปาดังเบซาร์ มูลค่ารวม ๑๓,๐๓๐.๗๔ ล้านบาท (๒๔.๒๗%) เป็นการค้าแบบเกินดุล
- ด้านศุลกากรบ้านประกอบ มูลค่ารวม ๙๒.๒๕ ล้านบาท (๐.๑๗%) เป็นการค้าแบบเกินดุล

สถิติการค้าชายแดนไทย-มาเลเซีย จังหวัดสงขลา (หน่วย: ล้านบาท)

ด้าน	มูลค่าการค้าเดือนกันยายน ๒๕๖๔			ดุลการค้า (+/-)	เทียบกับ ส.ค. ๖๔		เทียบกับ ก.ย.๖๓	
	ส่งออก	นำเข้า	มูลค่ารวม		(+/-)	%	(+/-)	%
สะเดา	๒๑,๙๓๖.๕๑	๑๘,๖๒๗.๑๒	๔๐,๕๖๓.๖๓	๓,๓๐๙.๓๙	๔,๗๙๙.๕๖	๑๓.๔๒	๑๒,๖๖๙.๒๒	๔๕.๔๒
ปาดังเบซาร์	๘,๔๓๙.๐๕	๔,๕๙๑.๖๙	๑๓,๐๓๐.๗๔	๓,๘๔๗.๓๖	-๔๗๙.๖๓	-๓.๕๕	๔๙๓.๗๓	๓.๙๔
บ้านประกอบ	๙๑.๕๐	๐.๗๕	๙๒.๒๕	๙๐.๗๕	-๓.๒๖	-๓.๔๑	-๑๐.๖๘	-๑๐.๓๘
รวม	๓๐,๔๖๗.๐๖	๒๓,๒๑๙.๕๖	๕๓,๖๘๖.๖๒	๗,๒๔๗.๕๐	๔,๓๑๖.๖๗	๘.๗๔	๑๓,๑๕๒.๒๗	๓๒.๔๕

ด้าน	มูลค่าการค้าเดือนสิงหาคม ๒๕๖๔			ดุลการค้า (+/-)	มูลค่าการค้าเดือนกันยายน ๒๕๖๓		
	ส่งออก	นำเข้า	มูลค่ารวม		ส่งออก	นำเข้า	มูลค่ารวม
สะเดา	๑๘,๖๓๕.๗๙	๑๗,๑๒๘.๒๘	๓๕,๗๖๔.๐๗	๑,๕๐๗.๕๑	๑๔,๕๙๓.๘๒	๑๓,๓๐๐.๕๙	๒๗,๘๙๔.๔๑
ปาดังเบซาร์	๙,๑๕๓.๐๔	๔,๓๕๗.๓๓	๑๓,๕๑๐.๓๗	๔,๗๙๕.๗๑	๖,๒๗๑.๑๖	๖,๒๖๕.๘๕	๑๒,๕๓๗.๐๑
บ้านประกอบ	๙๔.๘๔	๐.๖๗	๙๕.๕๑	๙๔.๑๗	๑๐๒.๑๑	๐.๘๒	๑๐๒.๙๓
รวม	๒๗,๘๘๓.๖๗	๒๑,๔๘๖.๒๘	๔๙,๓๖๙.๙๕	๖,๓๙๗.๓๙	๒๐,๙๖๗.๐๙	๑๙,๕๖๗.๒๖	๔๐,๕๓๔.๓๕

/๑.๒ สถานการณ์...

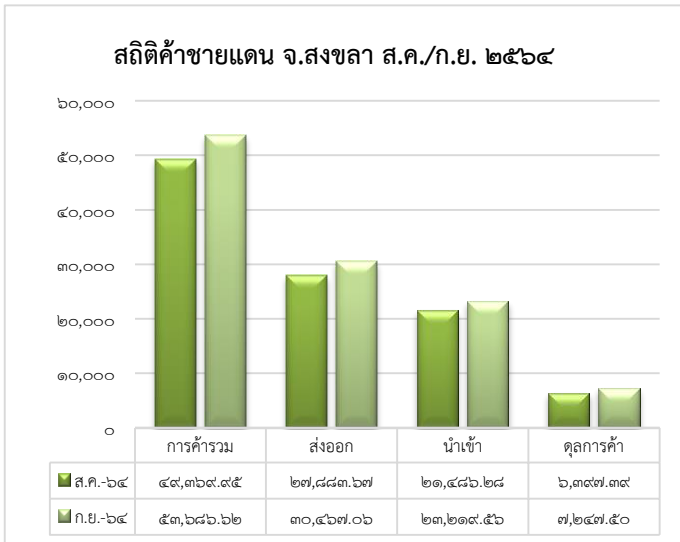
สรุปภาวะการค้าชายแดนไทย-มาเลเซียและการค้าระหว่างประเทศ
จังหวัดสงขลาประจำเดือน กันยายน ๒๕๖๔

Songkhla Border Trade -Sep-๒๐๒๑

๑.๒ สถานการณ์การค้าชายแดน

ในภาพรวมมูลค่าการค้าชายแดนเดือนกันยายน ๒๕๖๔ เพิ่มขึ้นจากเดือนสิงหาคม ๒๕๖๔ โดยด่านสะเดามีมูลค่าการค้าสูงสุด และเป็นการค้าแบบกินดูลในทุกด่าน สินค้าส่งออกที่เพิ่มขึ้น อาทิ เครื่องคอมพิวเตอร์ อุปกรณ์และส่วนประกอบ, ไม้และผลิตภัณฑ์ไม้, แผงวงจรไฟฟ้า, เครื่องจักรกลและส่วนประกอบของเครื่องจักรกล, เครื่องวิดีโอ เครื่องเสียง อุปกรณ์และส่วนประกอบ, เคมีภัณฑ์ ปัจจัยที่ส่งผลกระทบต่อการค้าชายแดนที่สำคัญ คือ ภาวะการณ์พื้นที่ตัวทางเศรษฐกิจ หลังจากที่หลายประเทศสามารถแจกจ่ายวัคซีนต้านโรคโควิด-๑๙ ได้อย่างมีประสิทธิภาพ ด้านสถานการณ์การเปิด-ปิด ด่านของจังหวัดสงขลา ยังคงคำสั่งจังหวัดสงขลาที่ ๓๑๒๖/๒๕๖๓ ลงวันที่ ๓๐ มิ.ย.๖๓ เรื่อง ปิดช่องทางเข้า-ออก ในราชอาณาจักรของจังหวัดสงขลา โดยยกเว้นให้มีการขนส่งสินค้าผ่านด่านสะเดา ด่านบ้านประกอบ และด่านปาดังเบซาร์ ทั้งทางบกและทางราง ตั้งแต่วันที่ ๑ ก.ค.๖๓ เป็นต้นไป (ดังคำสั่งที่แนบ)

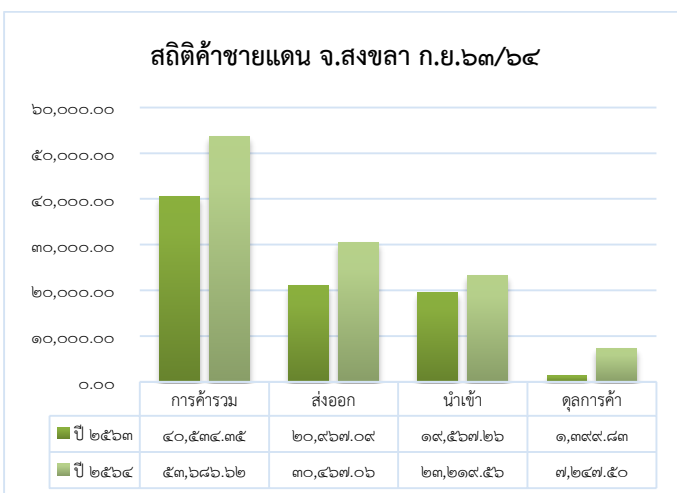
หน่วย: ล้านบาท



๑.๓ สินค้าส่งออก/นำเข้า ที่มีมูลค่าสูง ๓ อันดับ

- สินค้าส่งออก อันดับหนึ่ง คือ ยางพารา ๗,๓๔๔.๙๒ ล้านบาท รองลงมาเครื่องคอมพิวเตอร์ อุปกรณ์และส่วนประกอบ ๔,๑๗๘.๐๕ ล้านบาท และผลิตภัณฑ์ยาง ๓,๒๖๖.๐๙ ล้านบาท ตามลำดับ
- สินค้านำเข้า อันดับหนึ่ง คือ เครื่องคอมพิวเตอร์ อุปกรณ์และส่วนประกอบ ๗,๘๒๖.๘๘ ล้านบาท เครื่องจักรไฟฟ้าและส่วนประกอบ ๒,๓๐๐.๑๐ ล้านบาท เครื่องจักรกลและส่วนประกอบ ๑,๘๗๑.๕๙ ล้านบาท ตามลำดับ

หน่วย: ล้านบาท



/๒.ภาพรวม...

สรุปภาวะการค้าชายแดนไทย-มาเลเซียและการค้าระหว่างประเทศ
จังหวัดสงขลาประจำเดือน กันยายน ๒๕๖๔

Songkhla Border Trade –Sep-๒๐๒๑

๒. ภาพรวมการค้าระหว่างประเทศจังหวัดสงขลา

การค้าระหว่างประเทศจังหวัดสงขลา ผ่านด่านศุลกากร ๕ ด่าน ประกอบด้วย ด่านศุลกากรสะเดา อำเภอสะเดา ด่านศุลกากรสงขลา อำเภอเมืองสงขลา ด่านศุลกากรปาดังเบซาร์ อำเภอสะเดา ด่านศุลกากรท่าอากาศยานหาดใหญ่ อำเภอคลองหอยโข่ง ด่านศุลกากรบ้านประกอบ อำเภอนาทวี

๒.๑ ภาวะการค้าระหว่างประเทศ ด่านจังหวัดสงขลา เดือนกันยายน ๒๕๖๔

มูลค่าการค้าระหว่างประเทศรวม ๖๘,๕๕๖.๐๕ ล้านบาท เพิ่มขึ้นจากเดือนก่อน ๕,๕๑๐.๒๓ ล้านบาท (ร้อยละ ๘.๗๔) ในขณะที่เมื่อเทียบกับเดือนเดียวกันของปีก่อนเพิ่มขึ้น ๑๐,๕๗๗.๕๗ ล้านบาท (ร้อยละ ๑๘.๒๔) แยกเป็น

- มูลค่าการส่งออก ๔๑,๒๕๔.๐๒ ล้านบาท เพิ่มขึ้นจากเดือนก่อน ๓,๕๗๘.๕๒ ล้านบาท (ร้อยละ ๙.๕๐) เพิ่มขึ้นจากเดือนเดียวกันของปีก่อน ๕,๘๒๐.๕๕ ล้านบาท (ร้อยละ ๑๖.๔๓) โดยสินค้าส่งออกที่เพิ่มขึ้น ได้แก่ เครื่องคอมพิวเตอร์ อุปกรณ์และส่วนประกอบ, ไขมันและน้ำมันจากพืชและสัตว์, อาหารทะเลกระป๋องและแปรรูป, อาหารสัตว์เลี้ยง, แผงวงจรไฟฟ้า, เครื่องจักรกลและส่วนประกอบของเครื่องจักรกล

- มูลค่าการนำเข้า ๒๗,๓๐๒.๐๓ ล้านบาท เพิ่มขึ้นจากเดือนก่อน ๑,๙๓๑.๗๑ ล้านบาท (ร้อยละ ๗.๖๑) เพิ่มขึ้นจากเดือนเดียวกันของปีก่อน ๔,๗๕๗.๐๒ ล้านบาท (ร้อยละ ๒๑.๑๐) โดยสินค้านำเข้าที่เพิ่มขึ้น ได้แก่ เครื่องคอมพิวเตอร์ อุปกรณ์และส่วนประกอบ, เครื่องจักรไฟฟ้าและส่วนประกอบ, ผลิตภัณฑ์โลหะ, ผลิตภัณฑ์ทำจากพลาสติก, ส่วนประกอบและอุปกรณ์ยานยนต์

- ดุลการค้า เกินดุลมูลค่า ๑๓,๙๕๑.๙๙ ล้านบาท

สถิติการค้าระหว่างประเทศ จังหวัดสงขลา (หน่วย: ล้านบาท)

ก.ย.๖๔	ด่าน	มูลค่าการค้า			เทียบกับ ส.ค.๖๔		เทียบกับ ก.ย.๖๓	
		ส่งออก	นำเข้า	มูลค่ารวม	(+/-)	%	(+/-)	%
	สะเดา	๒๑,๙๓๖.๕๑	๑๘,๖๒๗.๑๒	๔๐,๕๖๓.๖๓	๔,๗๙๙.๕๖	๑๓.๔๒	๑๒,๖๖๙.๒๒	๔๕.๔๒
	ปาดังเบซาร์	๘,๔๓๙.๐๕	๔,๕๙๑.๖๙	๑๓,๐๓๐.๗๔	-๔๗๙.๖๓	-๓.๕๕	๔๙๓.๗๓	๓.๙๔
	บ้านประกอบ	๙๑.๕	๐.๗๕	๙๒.๒๕	-๓.๒๖	-๓.๔๑	-๑๐.๖๘	-๑๐.๓๘
	สงขลา	๑๐,๗๘๖.๙๖	๔,๐๘๒.๔๔	๑๔,๘๖๙.๔๐	๑,๑๙๓.๕๓	๘.๗๓	-๒,๕๗๔.๗๓	-๑๔.๗๖
	ทอ.หาดใหญ่	-	๐.๐๓	๐.๐๓	๐.๐๓	๑๐๐	๐.๐๓	๑๐๐
	รวม	๔๑,๒๕๔.๐๒	๒๗,๓๐๒.๐๓	๖๘,๕๕๖.๐๕	๕,๕๑๐.๒๓	๘.๗๔	๑๐,๕๗๗.๕๗	๑๘.๒๔

ด่าน	มูลค่าการค้าเดือนสิงหาคม ๒๕๖๔			ดุลการค้า (+/-)	มูลค่าการค้าเดือนกันยายน ๒๕๖๓		
	ส่งออก	นำเข้า	มูลค่ารวม		ส่งออก	นำเข้า	มูลค่ารวม
สะเดา	๑๘,๖๓๕.๗๙	๑๗,๑๒๘.๒๘	๓๕,๗๖๔.๐๗	๑,๕๐๗.๕๑	๑๔,๕๙๓.๘๒	๑๓,๓๐๐.๕๙	๒๗,๘๙๔.๔๑
ปาดังเบซาร์	๙,๑๕๓.๐๔	๔,๓๕๗.๓๓	๑๓,๕๑๐.๓๗	๔,๗๙๕.๗๑	๖,๒๗๑.๑๖	๖,๒๖๕.๘๕	๑๒,๕๓๗.๐๑
บ้านประกอบ	๙๔.๘๔	๐.๖๗	๙๕.๕๑	๙๔.๑๗	๑๐๒.๑๑	๐.๘๒	๑๐๒.๙๓
สงขลา	๙,๗๙๑.๘๓	๓,๘๘๔.๐๔	๑๓,๖๗๕.๘๗	๕,๙๐๗.๗๙	๑๔,๔๖๖.๓๘	๒,๙๗๗.๗๕	๑๗,๔๔๔.๑๓
ทอ.หาดใหญ่	-	-	-	-	-	-	-
รวม	๓๗,๖๗๕.๕๐	๒๕,๓๗๐.๓๒	๖๓,๐๔๕.๘๒	๑๒,๓๐๕.๑๘	๓๕,๔๓๓.๔๗	๒๒,๕๔๕.๐๑	๕๗,๙๗๘.๔๘

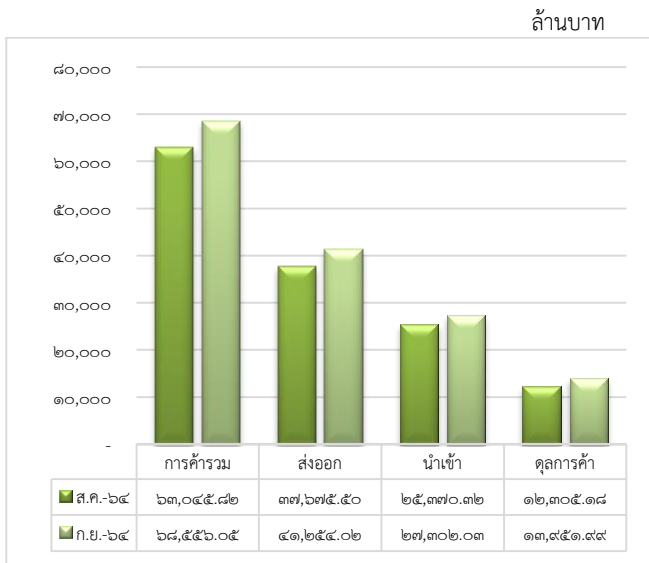
ในภาพรวม...

สรุปภาวะการค้าชายแดนไทย-มาเลเซียและการค้าระหว่างประเทศ
จังหวัดสงขลาประจำเดือน กันยายน ๒๕๖๔

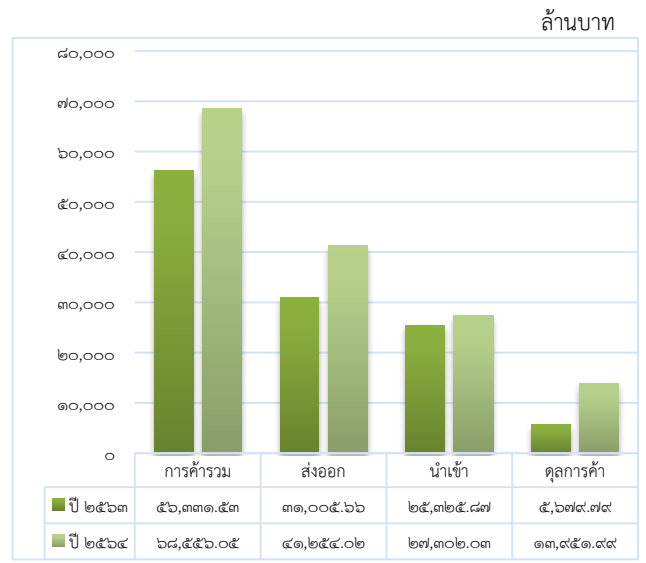
Songkhla Border Trade –Sep-๒๐๒๑

ในภาพรวมมูลค่าการค้าระหว่างประเทศเดือนกันยายน ๒๕๖๔ โดยรวมเพิ่มขึ้น ๕,๕๑๐.๒๓ ล้านบาท คิดเป็นร้อยละ ๘.๗๔ เมื่อเทียบกับเดือนสิงหาคม ๒๕๖๔ และเมื่อเปรียบเทียบกับช่วงเดือนเดียวกันของปี ๒๕๖๓ มูลค่าการค้ารวมเพิ่มขึ้น ๑๐,๕๗๗.๕๗ ล้านบาท คิดเป็นร้อยละ ๑๘.๒๔

สถิติการค้าระหว่างประเทศ จังหวัดสงขลา
เดือน กันยายน ๒๕๖๔ เทียบกับเดือนก่อน



เปรียบเทียบมูลค่าการค้าระหว่างประเทศ
เดือน กันยายน ๒๕๖๔ กับช่วงเดียวกันของปีก่อน



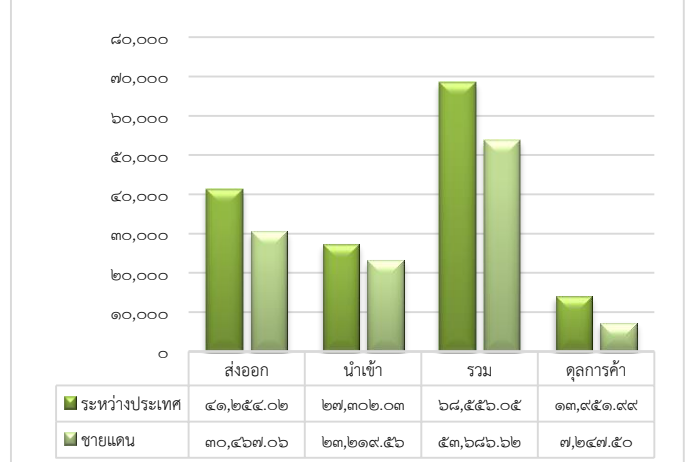
๒.๒ สินค้าส่งออก/นำเข้า ที่มีมูลค่ามาก ๓ อันดับแรก

- สินค้าส่งออก อันดับหนึ่ง คือ ยางพารา ๘,๓๔๕.๕๒ ล้านบาท ผลิตภัณฑ์ยาง ๕,๗๕๘.๗๕ ล้านบาท เครื่องคอมพิวเตอร์ อุปกรณ์และส่วนประกอบ ๔,๑๗๘.๐๕ ล้านบาท ตามลำดับ

- สินค้านำเข้า อันดับหนึ่ง คือ เครื่องคอมพิวเตอร์ อุปกรณ์และส่วนประกอบ ๗,๘๒๖.๘๘ ล้านบาท เครื่องจักรไฟฟ้าและส่วนประกอบ ๒,๓๐๒.๘๐ ล้านบาท เครื่องจักรกลและส่วนประกอบ ๑,๘๘๖.๗๓ ล้านบาท ตามลำดับ

๒.๓ สัดส่วนมูลค่าการค้าชายแดน เดือนกันยายน ๒๕๖๔
คิดเป็นร้อยละ ๗๘.๓๑ ของมูลค่าการค้าระหว่างประเทศ

การค้าระหว่างประเทศและการค้าชายแดน จังหวัดสงขลา
เดือนกันยายน ๒๕๖๔ (หน่วย: ล้านบาท)



สำนักงานพาณิชย์จังหวัดสงขลา : ตุลาคม ๒๕๖๔

Office Of Commercial Affairs Songkhla
<https://songkhla.moc.go.th>